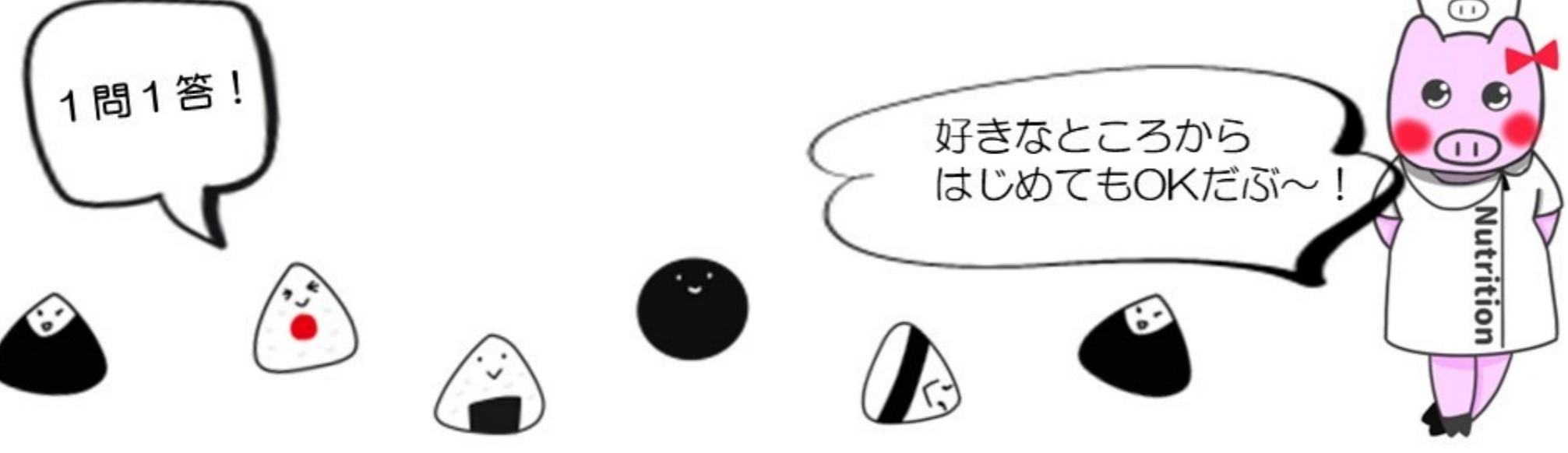




トップ > シリーズ記事 > ぶー子の栄養教室 > #020 | 栄養投与ルートって何が違うの? | ぶー子

ぶー子の栄養教室

#20 栄養投与ルートって何が違うの?

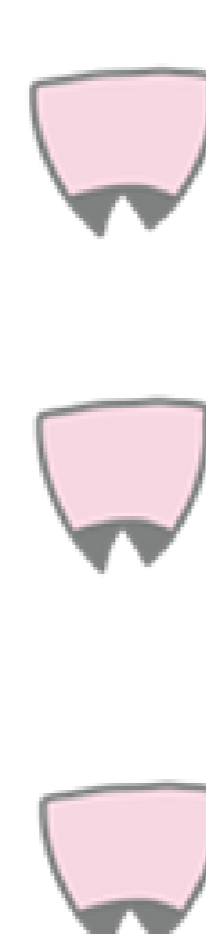
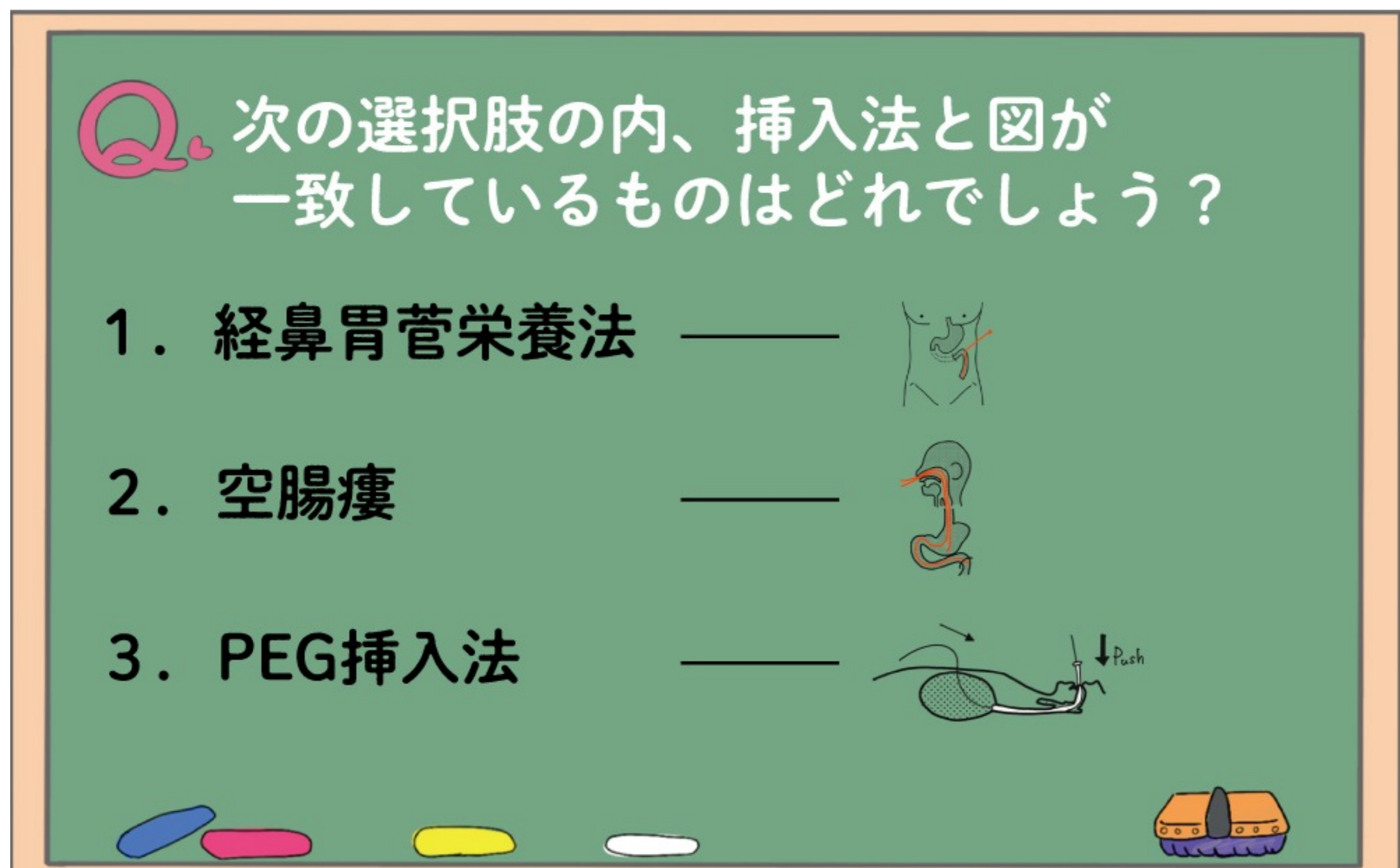


ぶー子の栄養教室 | #020 | 栄養投与ルートって何が違うの? | ぶー子

2022/08/02

ぶー子の栄養教室 | ぶー子

▼バックナンバーを読む

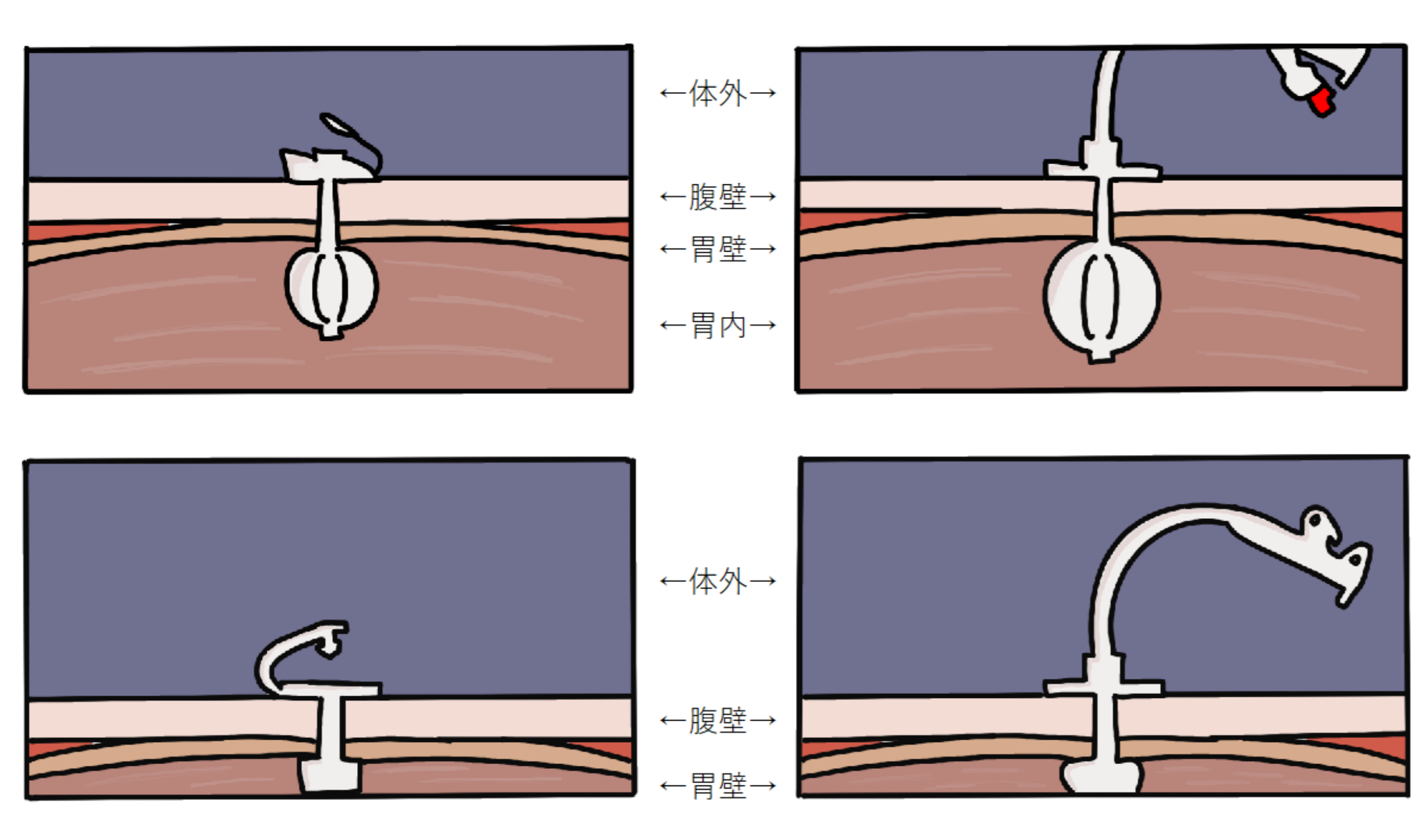


A. 3. PEG挿入法

解説

PEGの正式名称はpercutaneous endoscopic gastrostomyだぶー。

日本語では経費内視鏡的胃瘻術だから、外科手術の時に胃瘻を作ってきた場合はPEGという表現は使わないぶー。PEGの種類には大きく分けて4種類あるぶー。ボタン型の場合、体外に出ているチューブが短いので「誤って抜いてしまう」という事故を防ぐために有用だけれど、胃から体外までの長さが決まっているので栄養状態が良くなって皮下脂肪が厚くなると、皮膚潰瘍、バンパー埋没症候群（バンパーが胃から逸脱して腹腔内に栄養剤が注入される）リスクがあるぶー。患者さん、利用者さんの状態に合わせたカテーテルを選択できるようにしようぶー。



さまざまな栄養ルートがあるけれど、挿入部位、カテーテル先端位置によって使用目的や注意点が異なるぶー。

チューブ先端位置

	経鼻経管栄養		経瘻孔栄養		
	経鼻胃管栄養	経鼻十二指腸／経鼻空腸栄養	胃瘻栄養	腸瘻栄養	
注入経路	・鼻腔から胃に留置したカテーテルより栄養剤を注入する。	・鼻腔から十二指腸または空腸に留置したカテーテルより栄養剤を注入する。	・腹壁を介して胃に造設した瘻孔より栄養剤を注入する。	・内視鏡を用いて、胃瘻から十二指腸・空腸へチューブを留置して栄養剤を注入する。	・空腸に造設した瘻孔より栄養剤を注入する。
導入の手技	・経鼻栄養チューブの挿入 ・比較的侵襲が少ない。	・経鼻栄養チューブの挿入＋内視鏡またはX線透視	・PEG ・開腹手術 ・侵襲が大きい。	・PEG-J ・開腹手術	・PEJ ・開腹手術

医学情報科学研究所編、「経腸栄養」、看護技術がみえる vol.2：臨床看護技術、第1版、東京、メディックメディア、2013、268より転載

チューブ先端位置の違いによる適応は次の図表を参照してね。

チューブ先端位置別特徴

	胃	十二指腸	空腸
挿入手技	ベッドサイドで留置可能	一般的にX線透視下で留置	
停滞能	あり	なし	なし
投与速度	ボラス投与可能	25mL / hr から開始 徐々に増量	
適応	・意識障害 ・嚥下障害 ・食欲不振	・胃内容物の逆流 ・上部消化管の狭窄 ・胃排泄遅延 ・誤嚥リスク ・急性重症膵炎	
管理上の注意	・咳、怒責などでチューブ先端が口腔内に戻ることがあり、複数の方法で先端位置の確認を行う	・咳、怒責などでチューブ先端が胃内に戻ることがある	・投与速度が早いと腹痛、下痢を来すため、ポンプを用いて投与する

井上義文、「栄養療法の実践」、日本静脈栄養学会編集、コメディカルのための静脈栄養ハンドブック、東京、南江堂、2011、168-175、および、長濱雄志、「腸管アクセス、経鼻」、経腸栄養バイブル、丸山道生編、東京、日本医事新報社、2009、116-117、を参考に作成

point

栄養チューブは身体の外から見ただけでは先端位置が見えないので、カテーテル先端位置がどこにあるのか見極めることが重要だぶー!

解説は資料としてダウンロードできます

ダウンロード

著者情報
 ぶー子
 栄養病院に勤務している新人看護師。のんびり、マイペースな性格。看護に必要な栄養の情報をwebで発信している。
 Twitter : @kango_boo
 Instagram : @kango_boo

ぶー子の栄養教室 | バックナンバーへ

勉強したいのに時間も余裕もたりない...
 忙しいナースのみなさんへ!
 FitNs. フィットナス

この記事をシェアする



8/31までお得キャンペーン中!
 忙しいナースの学習をサポート!
 FitNs. フィットナス

FitNs.(フィットナス) 年額払いキャンペーン実施中★19領域の看護専門誌3年分の記事や動画1万1000本以上が見放題のサブスク

国試に向かう看護学生をサポート
 BeNs. ビーナス

BeNs.(ビーナス) 学生個々の能力や適性に合わせた学習 | アダプティブラーニングを実現する

メディカのセミナー オンライン

メディカのセミナー 明日からすぐに役立つ実践的な知識をWEB講義でわかりやすく!

“ヨ”メディアカ 専門誌記事がオンラインで読み放題!

ヨメディアカ メディカ出版の専門誌記事がオンラインで読み放題 | 新規申込1誌目は初月料金無料!

看護の自信と証。看護力検定

看護力検定 制限時間15分×3回のテストをオンライン受検することで看護に求められる総合力を確認できる

動画ライブラリ

動画ライブラリ メディカ出版が刊行する専門誌・増刊の特典動画の閲覧

このシリーズ記事の人気ランキング

- No.1* 2022.07.05 ぶー子の栄養教室 | #018 | 三大栄養素と代謝産物の組み合わせで...
- No.2* 2022.02.15 ぶー子の栄養教室 | #010 | 体重の増減率は? | ぶー子
- No.3* 2021.12.14 ぶー子の栄養教室 | #006 | 必要エネルギーに対する充足率は? (...)
- No.4 2022.02.01 ぶー子の栄養教室 | #009 | BMIの計算式は? | ぶー子
- No.5 2022.07.19 ぶー子の栄養教室 | #019 | 経腸栄養剤の種類って何が違うの? | ...

すべての記事の人気ランキング

- No.1* 2021.02.09 心臓を栄養する冠動脈〜小ネタを挟みながら〜 | 心臓のはなしを...
- No.2* 2022.01.11 心カテまるわかり〜冠動脈造影を見るコツ①〜知れば怖くないわた...
- No.3* 2021.08.11 外国人患者さんには通じない医療用語 | フスコ | #029 | 佐藤まり...
- No.4 2021.11.02 心カテまるわかり〜知れば怖くない私がカテに参加する! カテスタ...
- No.5 2021.06.23 外国人患者さんには通じない医療用語 | GF | #022 | 佐藤まりこ